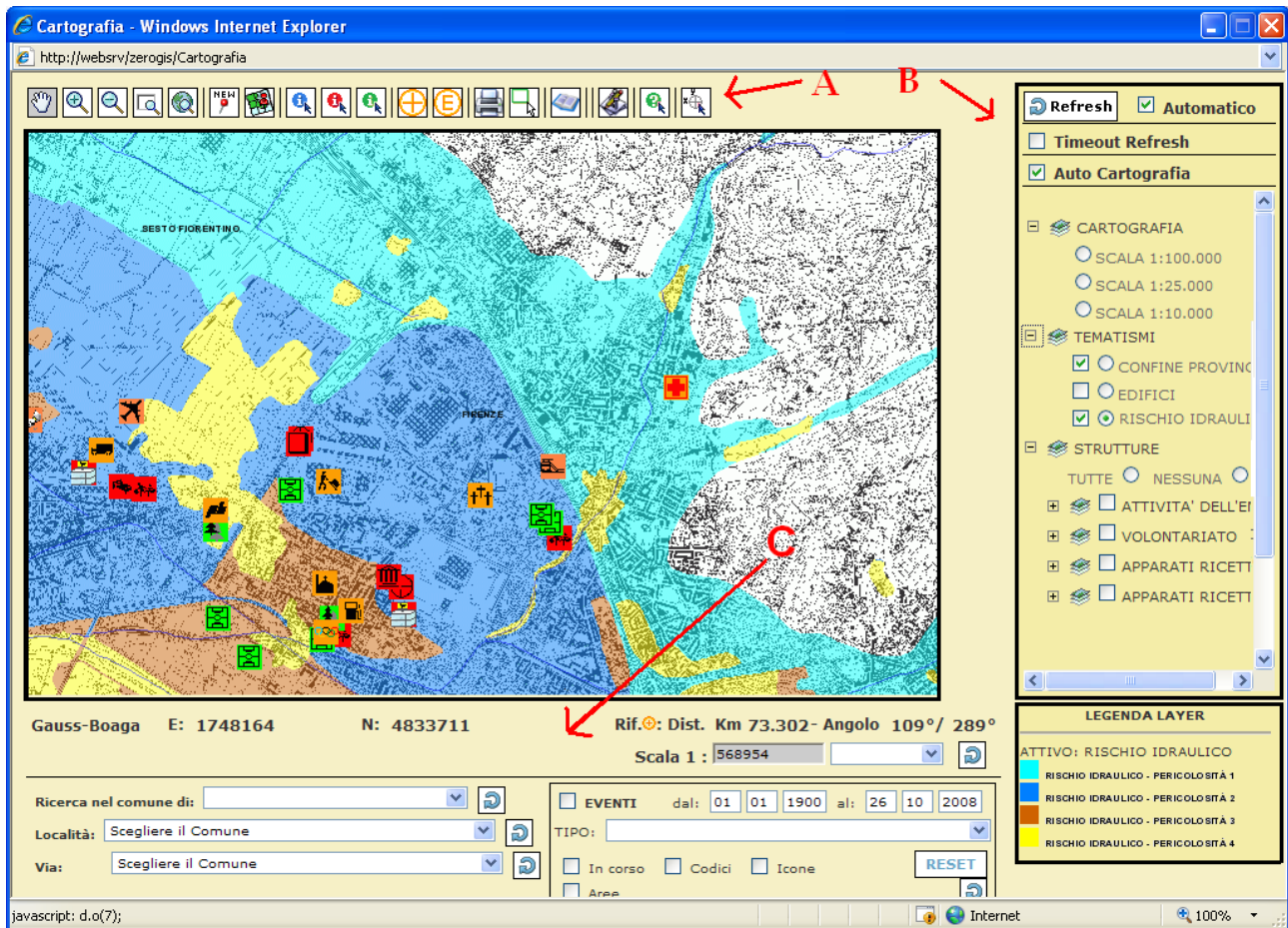


# Videata Cartografica



## A) La barra dei pulsanti

In alto nella videata è presente la seguente barra contenente alcuni pulsanti corrispondenti ad altrettante funzioni. Ogni utente può visualizzare solo i pulsanti di cui possiede i permessi di utilizzo.



### Pulsanti di navigazione

#### 1) PAN

Spostamento della mappa tramite trascinamento col mouse

#### 2) ZOOM ingrandimento

ad ogni click sulla mappa, si ottiene un ingrandimento con fattore +3 centrato sul punto

cliccato. (esempio: dalla scala 1:10.000 si passa alla scala 1:3.333, etc.)

- 3) ZOOM riduzione  
ad ogni click sulla mappa, si ottiene una riduzione con fattore -3 centrato sul punto cliccato. (esempio: dalla scala 1:10.000 si passa alla scala 1:30.000)
- 4) ZOOM rettangolo  
Specificando due punti sulla mappa si ottiene una nuova finestra cartografica avente per estremi i due punti cliccati
- 5) ZOOM estensione  
Cliccando su questo bottone la mappa si ridimensiona mostrando a video tutto il territorio gestito.

#### ***Pulsanti inserimento strutture***

- 6) INSERIMENTO ED UBICAZIONE NUOVA STRUTTURA

**Non presente**

- 7) UBICAZIONE STRUTTURA ESISTENTE

**Non presente**

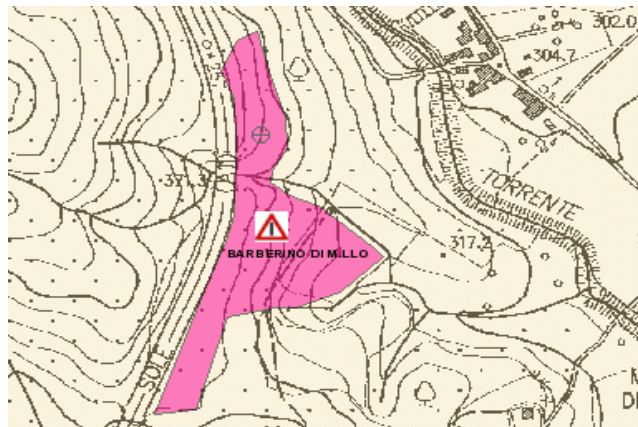
#### ***Pulsanti interrogazione***

- 8) INTERROGAZIONE STRUTTURE



Con un click sulle icone delle strutture presenti a video si accede alla visualizzazione della scheda contenenti le relative informazioni.

## 9) INTERROGAZIONE EVENTI



Questo pulsante può essere usato dopo aver visualizzato gli eventi sulla mappa (per questo si veda il riquadro EVENTI).

L'utente può cliccare indifferentemente sia sull'icona che sul disegno dell'area evento. Il risultato prodotto è la seguente videata relativa alla scheda evento.

Evento FRANA SULLA STATALE 64 AL KM. 37 - Windows Internet Explorer

http://websrv/zerogis/CartografiaInfo?coordest=1678361.1837016574&coordnord=4876362.15625&stolest=19.267955800984055&tolnord=19.241071429103613

ID evento: 0000000004

Data inizio evento: 02 / 03 / 2008 Ora: 08 : 33 Data fine evento: / / Ora: :


Tipo di evento: FRANA

Descrizione sintetica: FRANA SULLA STATALE 64 AL KM. 37

Località:

Nome Comune	Località	Comune di Insorgenza	
BARBERINO DI MUGELLO		<input checked="" type="checkbox"/>	<b>Modifica</b> <b>Elimina</b>

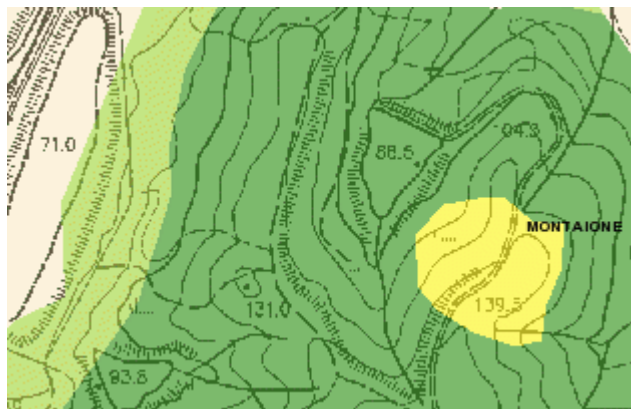
**Aggiungi** **Reset**

Foto	Preview
<a href="#">frana1.jpg</a> <b>Elimina</b>	 <b>Ingrandisci</b>
<a href="#">frana2.jpg</a> <b>Elimina</b>	
<a href="#">frana3.jpg</a> <b>Elimina</b>	

File	Tipo

Fine Internet 100%

## 10) INTERROGAZIONE LAYER TEMATICI



Cliccando sul punto interessato, si ottengono le seguenti informazioni:

- ✓ Distanza dal centro virtuale della mappa (si veda punto 11)
- ✓ Perimetro dell'area cliccata
- ✓ Area dell'area cliccata espressa in Km<sup>2</sup> ed ettari
- ✓ Tutte le informazioni presenti nel DBF associato al file shape (SHP)

Layer Attivo: RISCHIO SISMICO

DATI	
Distanza da ☉:	39,121 Km
Perimetro:	0,518 Km
Area:	0,019 Km <sup>2</sup> (1,8852 Ha)
<b>AREA</b>	18852.22615040000
<b>PERIMETRO</b>	518.32507896300
<b>LOCALITA</b>	
<b>PERICOLOS</b>	ELEVATA
<b>CLASSE</b>	PF3

### *Altri pulsanti*

## 11) CENTRAMENTO

Dopo aver premuto il tasto, si può cliccare sulla mappa per riposizionare il centro virtuale della cartografia. Le misurazioni di distanza vengono infatti effettuate a partire da questo punto.

## 12) ESTRAZIONE STRUTTURE

**Estrazione Strutture**

Raggio: 1,000 Km da ( 1684337 , 4853033 )

Regione: TOSCANA

Provincia: TUTTE

Comune: TUTTI

Tipo Struttura	
ALBERGHI	Elimina
POLIZIA MUNICIPALE	Elimina

Selezionare il tipo struttura

**Estrai** **Reset**

Stampa

Distanza	Nome	Comune
0,121	HOTEL VILLA AURORA	FIESOLE
0,207	POLIZIA MUNICIPALE FIESOLE	FIESOLE

Questa funzione permette di estrarre e visualizzare le strutture presenti in archivio.

Il programma consente di effettuare le seguenti scelte (filtri)

- ✓ Regione/provincia/comune
- ✓ Una o più tipologie di struttura
- ✓ Distanza in Km dal centro virtuale (posizionabile a piacere)

Il risultato della richiesta viene fornito sia in forma di elenco ( in ordine decrescente di distanza dal centro), sia come rappresentazione cartografica mediante le icone.

## 13) STAMPA

Il programma, dopo aver impostato i parametri richiesti, fornisce un file in formato PDF contenente la mappa e le informazioni previste

## 14) GESTIONE AREE DI STAMPA

**Non presente**

## 15) DIARIO DI SALA/OPERAZIONI

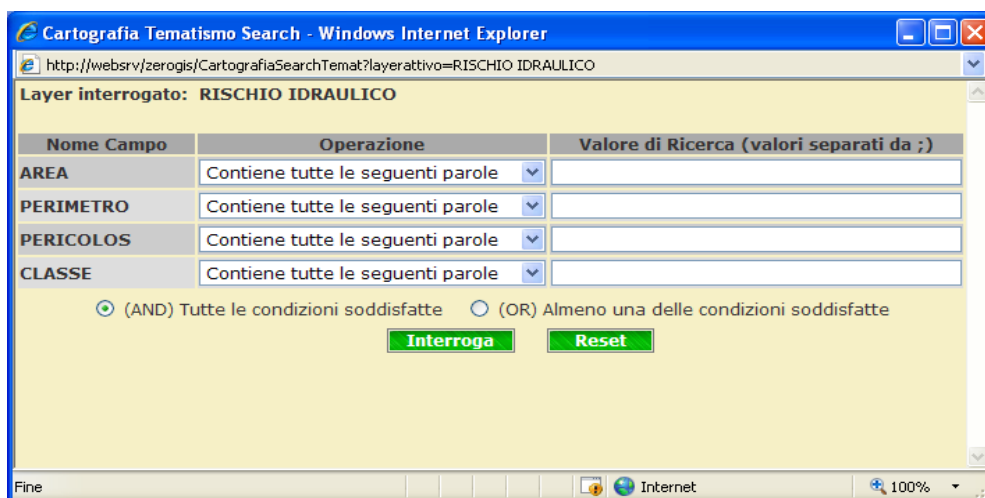
**Non presente**

## 16) GESTIONE GRAFICA EVENTI



Questa videata racchiude le funzioni per ubicare graficamente un evento, ubicarne uno già presente in archivio, disegnare o cancellare l'area di un evento. Il perimetro di un'area può essere importato anche da un file esterno anziché disegnarlo con il mouse. Le istruzioni per effettuare queste operazioni sono presenti direttamente a video.

## 17) INTERROGAZIONE DATABASE DEI LAYERS



Questa funzione permette di interrogare il file DBF associato ai tematismi in formato SHP. Il risultato delle operazioni di ricerca che si è impostato viene proiettato sulla videata cartografica evidenziandolo.

Occorre prestare attenzione ai caratteri maiuscoli/minuscoli in quanto vengono considerati diversi. A questo proposito, si consiglia, tramite apposita funzione, di trasformare in caratteri maiuscoli tutte le informazioni presenti nei files DBF.

## 18) VISUALIZZAZIONE ESTESA DELLE COORDINATE

Cliccando sulla mappa dopo aver selezionato questo pulsante si ottiene la visualizzazione delle coordinate del punto nei vari formati previsti.

## B) Il pannello laterale

### *Pulsanti e loro significato:*

**Refresh:** ricaricamento a video della mappa

**Automatico:** se spuntato, si ha un refresh automatico della mappa ad ogni operazione

**Timeout refresh:** se attivato, impedisce lo scadere della sessione dovuta a lunga inattività da parte dell'utente

**Auto cartografia:** se attivato, è il programma che sceglie il tipo di mappa da visualizzare in base allo zoom impostato. Disattivandolo, si può scegliere il tipo di cartografia da mostrare (esempio: quadro d'unione, carta tecnica, foto aeree, etc..)

### - CARTOGRAFIA

Scelta della mappa di base da visualizzare (se attivo il check su Autocartografia, è il programma che effettua questa scelta).

Essendo questa la base, è possibile scegliere una sola opzione.

### - TEMATISMI

Scelta dei layer tematici da sovrapporre alla mappa di base. E' possibile sovrapporre anche più layer contemporaneamente. La scelta si effettua spuntando il quadratino a fianco del nome.

Tramite il click sul bottone a forma di cerchio è invece possibile visualizzare la legenda associata al tema e renderlo attivo. Un tema attivo può essere interrogato col pulsante nr. 10 della barra dei pulsanti.

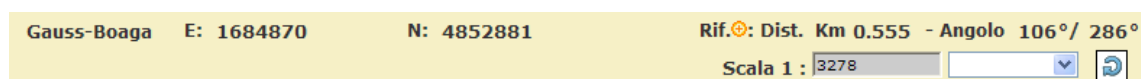
### - STRUTTURE

I vari menu a tendina consentono di visualizzare sulla mappa le icone delle strutture presenti nel database. Le strutture selezionate risultano visibili indipendentemente dalla loro distanza dal centro virtuale della mappa (per una estrazione per distanza si veda il bottone nr. 12 della barra dei pulsanti)

L'opzione TUTTE o NESSUNA facilitano la visualizzazione facendo comparire sulla mappa tutte le strutture oppure nascondendole tutte.

## C) Il pannello inferiore

### C1)

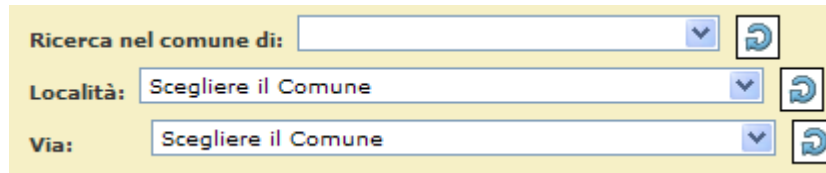


Sotto la mappa visualizzata sono presenti le seguenti informazioni sulla posizione del mouse in relazione cartografia:

- ✓ Coordinate in formato Gauss Boaga (per le altre si veda il punto 18)
- ✓ Distanza in Km dal centro virtuale della mappa (ubicabile a piacere, si veda il punto 11)
- ✓ Angolo in gradi, riferito al nord della mappa, dal mouse al centro

- ✓ Angolo in gradi, riferito al nord della mappa, dal centro al mouse
- ✓ Fattore di scala della mappa a video
- ✓ Campo di input per impostazione manuale del fattore e relativo pulsante

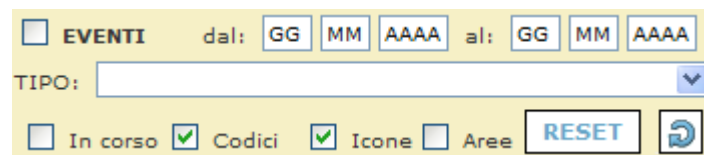
C2)



The screenshot shows a search interface with three dropdown menus. The first is labeled "Ricerca nel comune di:" and the second "Località:". Both have the text "Scegliere il Comune" inside. The third is labeled "Via:" and also has "Scegliere il Comune" inside. Each dropdown menu has a small blue square icon with a white arrow pointing down to its right. To the right of each dropdown menu is a circular refresh icon.

In basso a sinistra sono presenti alcune funzioni di ricerca (Comune, Località e Vie)

C3)



The screenshot shows an event filter panel. At the top, there is a checkbox labeled "EVENTI". To its right, there are two date ranges: "dal: GG MM AAAA" and "al: GG MM AAAA". Below this is a dropdown menu labeled "TIPO:". At the bottom, there are four checkboxes: "In corso", "Codici", "Icane", and "Aree". The "Codici" and "Icane" checkboxes are checked. To the right of these checkboxes is a "RESET" button and a circular refresh icon.

In basso sulla destra invece è presente il pannello per la visualizzazione grafica degli eventi sulla mappa.

È possibile visualizzare sulla mappa gli eventi tramite la loro icona, l'area interessata, il codice dell'evento filtrandoli anche per tipologia. Una opzione consente la visualizzazione dei soli eventi attualmente in corso. Sono inoltre presenti due campi di tipo DATA per estrarre gli eventi all'interno di intervalli temporali.